



perçu mensuel de la situation de l'emploi en Haute-Savoie

novembre 2013

Taux de chômage
2ème trimestre 2013



France 10,5 %



Rhône-Alpes 9,3 %



Haute Savoie 7,9 %

« Si l'heure n'est pas à la reprise, des signaux de redressement sont perceptibles »

Les évolutions d'un mois sur l'autre : données C.V.S.
(corrigées des variations saisonnières)

Demande d'emploi de catégorie A (personnes n'ayant exercé aucune activité, même réduite)

-1%. La Haute-Savoie connaît pour le 3ème mois consécutif une baisse de sa demande d'emploi. Après le recul de septembre (-0,1%) et celui d'octobre (-0,5%), novembre a des allures de « bond en avant ».

Sur ces 3 mois, la demande d'emploi a, en cumul, reflué de 528 personnes, c'est notable, même si le département ne parvient pas à descendre sous la barre symbolique des 33 000 chercheurs d'emploi.

En étant, à la différence des autres départements rhônalpins, le seul à afficher, en novembre, une baisse, le 74, un des plus industrialisés semble émettre, de façon audible, une tonalité qui sonne bon le retournement.

Cette amélioration de la situation de l'emploi qui concerne toutes les catégories d'âge est cependant plus nette chez les femmes (- 1,7%) que les hommes (- 0,3%).

Demandeurs d'emploi inscrits en fin de mois			
CATEGORIE A (données CVS)			
	nov-13	Variations mensuelle	Variations annuelle
Haute-Savoie			
Hommes	17 136	-0,3%	5,3%
Femmes	16 327	-1,7%	2,6%
< 25 ans	4 542	-1,1%	-0,2%
25 - 49 ans	21 669	-1,1%	3,8%
50 ans et plus	7 252	-0,5%	7,4%
Hommes < 25 ans	2 373	-1,3%	-1,7%
25-49 ans	11 024	0,0%	5,9%
50 ans et plus	3 739	-0,5%	8,5%
Femmes < 25 ans	2 169	-0,8%	1,6%
25 à 49 ans	10 645	-2,2%	1,7%
50 ans et plus	3 513	-0,6%	6,3%
Ensemble de la catégorie A	33 463	-1,0%	4,0%

Demande d'emploi de catégories A B C

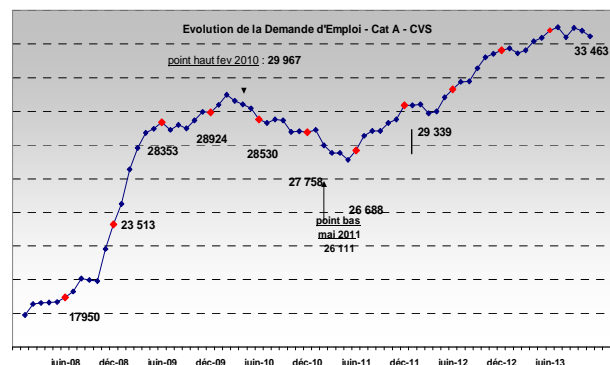
-0,9 %. Avec **47 902 personnes à la recherche d'un emploi** en Haute-Savoie, le nombre des personnes exerçant un emploi à temps partiel et temporaire (cat. B et C), décroît dans les mêmes proportions que la catégorie A avec 437 personnes de moins sur 1 mois. C'est mieux qu'en Rhône-Alpes (-0,4%), et que sur l'ensemble du territoire français (-0,1%).

Les tendances sur 12 mois (données CVS)

Demande d'emploi de catégorie A

+ 4%. Sur un an, le rythme de progression poursuit son ralentissement et se rapproche avec 1 279 demandeurs supplémentaires, de la moyenne régionale (+ 3,9%). La moyenne nationale est de + 5,6%.

Les publics sont différemment impactés par âge et par genre : Aux extrêmes le nombre de **jeunes inscrits fléchit** de -0,2%, et même -1,7% pour les jeunes hommes alors qu'inversement **les seniors** voient leur nombre **progresser** de + 7,4% voire +8,5% pour les hommes.

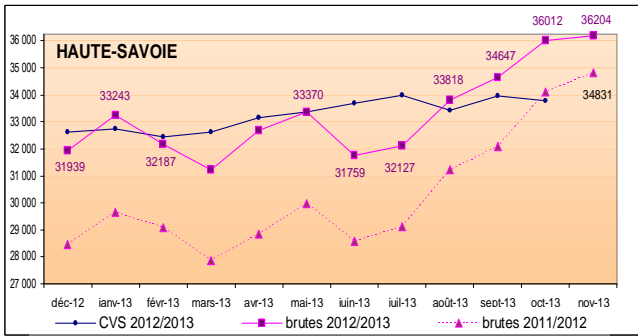


Demande d'emploi de catégories A B C

+ 5,8%. La Haute-Savoie se situe dans les tendances annuelles régionale (+5,3%) et nationale (+5,9%), comptabilisant 47 902 personnes en recherche active d'emploi, qu'elles aient travaillé ou non dans le mois. Toutes les catégories de publics sont touchées et notamment les seniors de sexe masculin qui enregistrent avec 10,6% la plus forte progression annuelle.

Evolution annuelle en données brutes

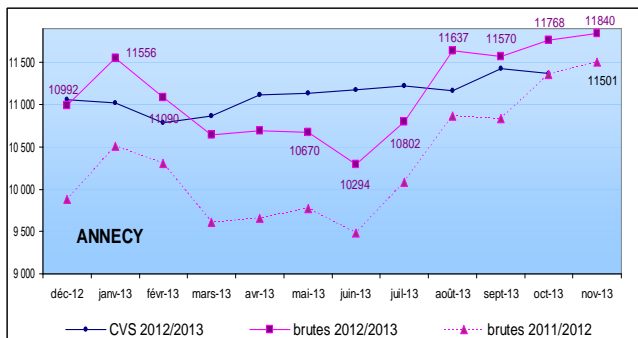
Haute Savoie



Données brutes	nov-12	nov-13	variation sur un an
HAUTE SAVOIE			
Hommes	17 294	18 206	5,3%
Femmes	17 537	17 998	2,6%
Moins de 25 ans	5 266	5 263	-0,1%
entre 25 et 49 ans	22 480	23 332	3,8%
50 ans et plus	7 085	7 609	7,4%
Chômeurs de longue durée (CLD)	8 646	9 904	14,6%
Chômeurs de très longue durée (CTLD)	3 261	3 950	21,1%
Ensemble de la catégorie A	34 831	36 204	3,9%

Evolution annuelle par Bassin en données brutes

Le bassin Annecien



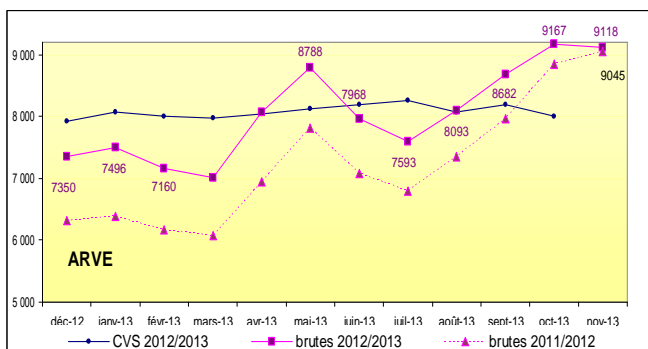
Données brutes	nov-12	nov-13	variation sur un an
ANNECY			
Hommes	5 737	5 900	2,8%
Femmes	5 764	5 940	3,1%
Moins de 25 ans	1 801	1 853	2,9%
entre 25 et 49 ans	7 384	7 535	2,0%
50 ans et plus	2 316	2 452	5,9%
Chômeurs de longue durée (CLD)	2 960	3 193	7,9%
Chômeurs de très longue durée (CTLD)	1 151	1 321	14,8%
Ensemble de la catégorie A	11 501	11 840	2,9%

+ 2,9% soit 339 demandeurs d'emploi de plus en 1 an. Comme sur les mois précédents, cette augmentation reste inférieure à celle de la moyenne départementale (3,9%)

Ce territoire semble contenir le nombre de ses chômeurs de longue durée dont l'évolution (+7,9%) est très inférieure à la moyenne départementale (+14,6%)

On notera cependant la progression du public jeune qui augmente de +2,9% ce qui constitue la plus forte augmentation du département, là où le département s'inscrit à la baisse (-0,1%).

L'Arve

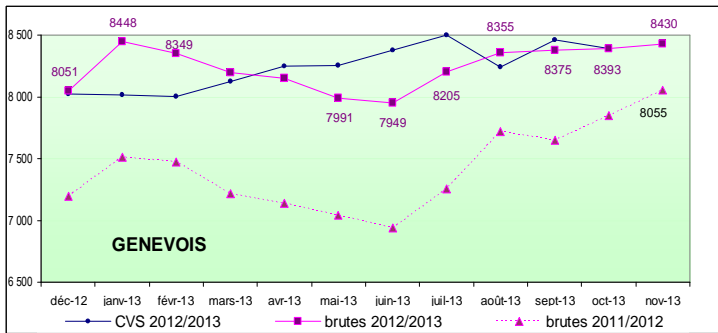


Données brutes	nov-12	nov-13	variation sur un an
ARVE			
Hommes	4 321	4 474	3,5%
Femmes	4 724	4 644	-1,7%
Moins de 25 ans	1 493	1 404	-6,0%
entre 25 et 49 ans	5 640	5 732	1,6%
50 ans et plus	1 912	1 982	3,7%
Chômeurs de longue durée (CLD)	2 311	2 639	14,2%
Chômeurs de très longue durée (CTLD)	940	1 139	21,2%
Ensemble de la catégorie A	9 045	9 118	0,8%

+ 0,8%. Signe qu'il se passe quelque chose du côté de l'industrie, le bassin de l'Arve est celui qui sur 1 an enregistre la plus faible hausse, comptabilisant 73 demandeurs d'emplois de plus qu'en novembre 2012.

Cette tendance à un léger mieux, sur un territoire ayant connu des mois de dégradation continue de sa demande d'emploi, peut être interprétée comme une marque, certes légère de redressement.

Le Genevois



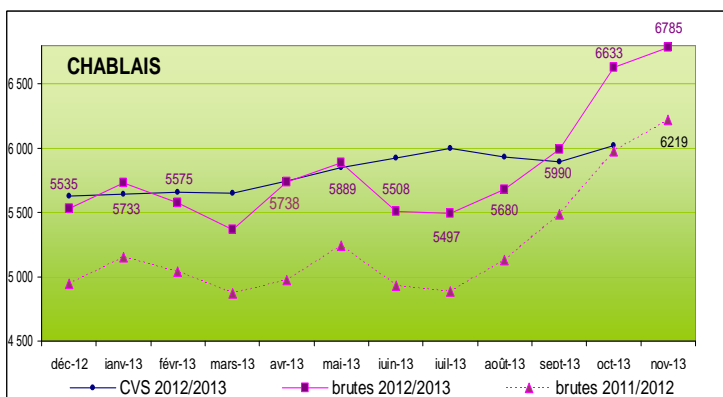
Données brutes	nov-12	nov-13	variation sur un an
GENEVOIS			
Hommes	4 177	4 405	5,5%
Femmes	3 878	4 025	3,8%
Moins de 25 ans	1 024	1 010	-1,4%
entre 25 et 49 ans	5 444	5 674	4,2%
50 ans et plus	1 587	1 746	10,0%
Chômeurs de longue durée (CLD)	2 042	2 478	21,4%
Chômeurs de très longue durée (CTLTD)	708	900	27,1%
Ensemble de la catégorie A	8 055	8 430	4,7%

+4,7% soit 375 demandeurs d'emploi supplémentaires. L'augmentation annuelle de la demande d'emploi dans le Genevois est ce mois encore, supérieure à la moyenne départementale (+3,9%).

C'est dans ce territoire que l'augmentation du chômage de longue (+21,4%) et de très longue durée (+27,1%) y est et de manière récurrente, la plus élevée du département.

La situation des seniors n'y est pas moins préoccupante, leur progression (10%) se situant 2,6 points au-dessus de la moyenne départementale.

Le Chablais



Données brutes	nov-12	nov-13	variation sur un an
CHABLAIS			
Hommes	3 054	3 412	11,7%
Femmes	3 165	3 373	6,6%
Moins de 25 ans	946	987	4,3%
entre 25 et 49 ans	4 004	4 373	9,2%
50 ans et plus	1 269	1 425	12,3%
Chômeurs de longue durée (CLD)	1 331	1 586	19,2%
Chômeurs de très longue durée (CTLTD)	461	585	26,9%
Ensemble de la catégorie A	6 219	6 785	9,1%

+9,1% soit 566 demandeurs d'emploi de plus en une année, ce qui en volume et en taux, représente la plus forte augmentation du département, soit 5,2 points au-dessus du taux haut-savoyard.

Les évolutions des catégories d'âge les plus exposées (moins de 25 ans, 50 ans et plus) sont toujours préoccupantes : les jeunes progressent le plus avec une hausse de +4,3% sur 1 an et les seniors voient leur nombre croître de 12,3% soit l'augmentation la plus élevée du département.

Les tendances par genre sont également contrastées : le chômage des hommes augmente de 11,7% contre +6,6% pour celui des femmes.

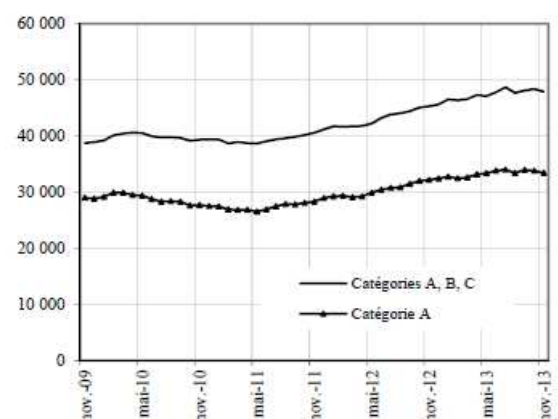
CONCLUSION

Tout semble se passer comme si l'histoire devait se répéter : Un redressement qui paraît pointer dans l'Arve, avec une petite onde de choc ressentie sur la Haute-Savoie, le tout avec un temps d'avance sur les autres départements de la région. Plus que d'une hypothèse sérieuse, parlons de conjecture raisonnable.

Un autre indicateur retient l'attention : la Haute-Savoie enregistre une évolution positive de 5,3% des offres d'emplois durables contre +2,5% seulement pour Rhône-Alpes.

Autant d'éléments de satisfaction qui laisseraient à penser que le département « redresserait la tête » et recréerait de l'emploi pérenne, un peu dans l'esprit du contrat de génération et de compétitivité dont les résultats haut-savoyards viennent conforter cette analyse.

Demandeurs d'emploi inscrits en fin de mois à Pôle emploi, catégories A, B, C (données CVS)



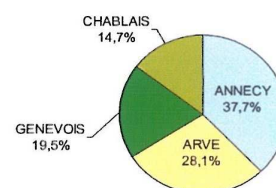
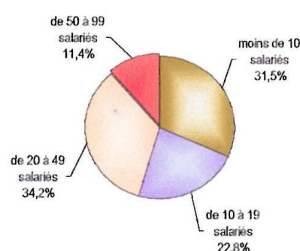
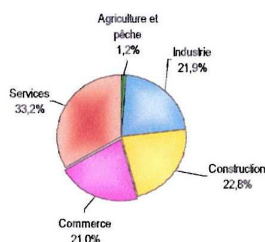
Le contrat de génération et de compétitivité



0 0 3 7 0

C'est le résultat, au compteur de la Haute-Savoie positionnée parmi les départements en pointe sur le contrat de génération.

ANALYSE QUALITATIVE au 9 DECEMBRE 2013 sur 334 CONTRATS :



CE N'EST QU'UN DEBUT :

Si les sociétés de moins de 50 salariés, ont activement contribué à la phase de lancement et continueront, à n'en pas douter, à mobiliser le contrat de génération, les entreprises dans la tranche d'effectif 50 – 299 et n'appartenant pas à un groupe de 300 salariés et plus ont intérêt à lancer, pour celles qui ne l'ont pas encore fait, les négociations sur la mise en œuvre d'un outil aux intérêts multiples.



- ❑ Il permet d'assurer la compétitivité et la performance des entreprises.
- ❑ Il constitue un vecteur de consensus dans la négociation d'entreprise.
- ❑ Il garantit la transmission des compétences en préservant les savoir-faire dans les entreprises et en intégrant de nouvelles compétences.
- ❑ Il fait baisser le coût du travail grâce à l'aide de 4 000 € sur 3 ans pour l'embauche, en C.D.I., d'un jeune de moins de 26 ans et le maintien d'un senior d'au moins 57 ans.
- ❑ Il a, combiné au C.I.C.E., un effet levier. Ainsi, au niveau du SMIC avec les exonérations générales de cotisations sociales et le C.I.C.E., **l'Etat soutient jusqu'à 60 % du salaire brut de l'embauche d'un jeune en C.D.I. soit 40 % du coût salarial total (charges patronales incluses).**



RAPPEL :

Les entreprises peuvent :

- bénéficier d'un appui conseil pour formaliser un accord, un plan d'action à défaut d'accord ou un diagnostic d'entreprise (dans le cas d'un accord de branche étendu).
- se renseigner auprès de l'U.T. 74 de la DIRECCTE RHÔNE-ALPES, 48 avenue de la république, 74960 CRAN-GEVRIER, poste 04 50 88 28 46 ou consulter le site www.rhone-alpes.direccte.gouv.fr